

令和6年度(2024年度)第1回 鎌倉市廃棄物減量化等推進員 会合  
次第

令和6年(2024年)7月18日(木)  
13時30分から15時まで  
鎌倉生涯学習センター 第5集会室

1 開会

2 議題

- (1) 令和6年10月1日からの一部品目の分け方・出し方の変更  
について
- (2) 燃やすごみ戸別収集の実施について

3 質疑応答

4 閉会

# 燃やすごみ戸別収集の 実施について

令和6年(2024年)7月  
鎌倉市 環境部 ごみ減量対策課

令和7年4月から市内一部地区で  
令和8年4月から全市で  
「燃やすごみ」の戸別収集が始まります

## 戸別収集について

### 戸別収集とは？

各家庭のごみを道路に面した自宅敷地内に出していただき  
建物ごとに収集する方法

### 戸別収集を実施する理由

- クリーンステーション収集に伴う様々な負担の軽減  
ごみ出し労力の軽減とクリーンステーションの維持管理にあたって生  
じる負担の軽減
- ごみの減量のため  
ごみ出しの責任が明確化され分別が進み、ごみの減量につながる

## 燃やすごみ排出場所一覧

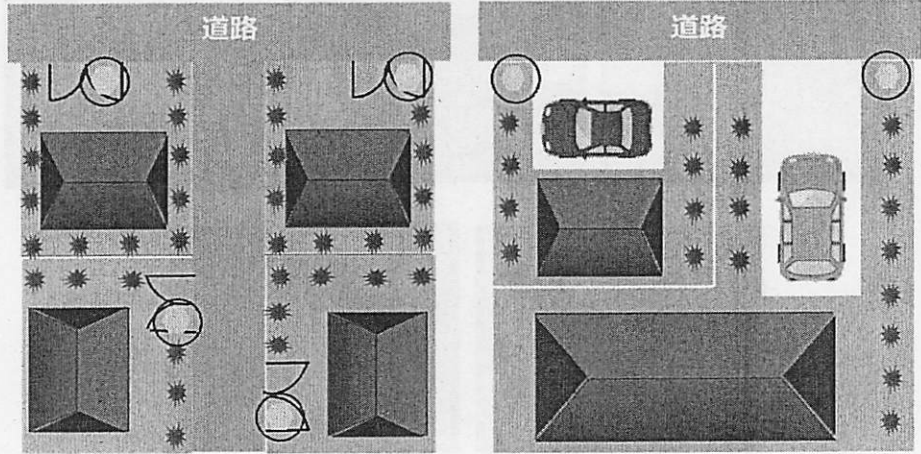
(クリーンステーション→CS)

建物の種類		戸別収集開始前の 排出場所	戸別収集開始後の 排出場所	
戸建て住宅		CS	→ 各戸の敷地内 (玄関先等)	変更
集合住宅	居住者 専用CS あり	敷地内CS	→ 敷地内CS	継続
	居住者 専用CS なし	近隣のCS	→ 新設の敷地内 集積所	変更

# 戸建て住宅の出し方

【俯瞰図（上から見た図）】

● 排出場所

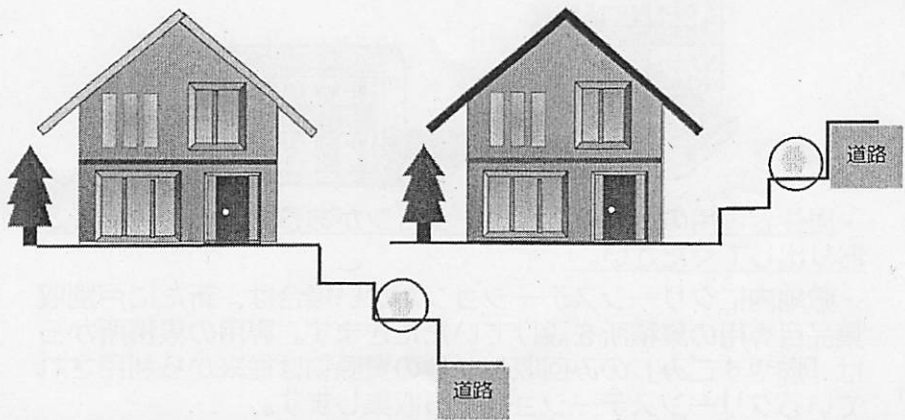


# 戸建て住宅の出し方

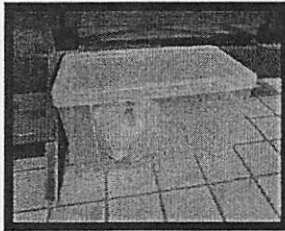
【断面図（横から見た図）】

ア. 戸建住宅：道路に面した各住宅の敷地内

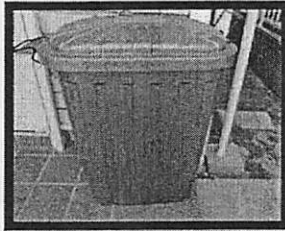
● 排出場所



## 戸建て住宅の出し方の例



【衣装ケース】



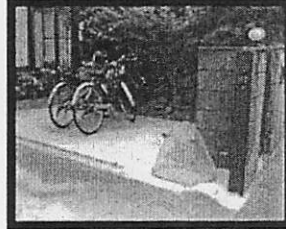
【バケツ】



【フック】



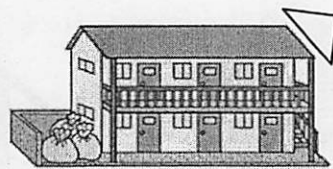
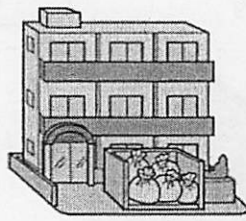
【編みかご】



【ネット】

## 集合住宅の出し方

マンション、アパートごとに決められた場所に出してください。



・居住者専用のクリーンステーションがある場合は、今までどおり出してください。

・敷地内にクリーンステーションがない場合は、新たに戸別収集品目専用の集積所を設けていただきます。専用の集積所からは「燃やすごみ」のみ回収し、他の資源物は従来から利用されているクリーンステーションから収集します。



## よくあるお問合せ

**Q** ごみ出しの時間は？

**A** 変更ありません。  
朝8時半までに排出してください。

**Q** ごみ出しできる量に変更はあるのか？

**A** 変更ありません。  
収集1回あたり40リットル袋で5袋まで排出可能です。

**Q** 収集回数は？

**A** 収集回数に変更はありません。

**Q** 収集曜日は？

**A** 令和7年度開始地区においては、  
変更ありません。  
令和8年度開始地区においては、  
決まり次第お知らせします。

ご清聴ありがとうございました



# 令和6年度（2024年度） 鎌倉市廃棄物減量化等推進員会合

令和6年（2024年）7月18日（木）  
13時30分から15時まで  
会場：鎌倉生涯学習センター 第5集会室  
主催：鎌倉市ごみ減量対策課

令和6年10月1日から  
一部品目の分け方・出し方が変わります



## 変更① ライター類

9月まで

- ・ 分別  
使い捨て：燃やすごみ  
金属製：燃えないごみ

- ・ 出し方  
中身を使い切り、有料袋に入れて、クリーンステーションに出す

10月から

- ・ 分別  
危険・有害ごみ

- ・ 出し方  
45ℓまでの透明・半透明の袋に入れて、クリーンステーションに出す

## 変更② 棒状・板状等粗大ごみ

(中身が入ったスプレー缶、50cm以上の板状のもの、1m以上の棒状のものなど)

9月まで

- ・ 分別  
臨時ごみ

- ・ 出し方  
予約のうえ、収集または環境センターに持ち込み、現金で支払い

10月から

- ・ 分別  
棒状・板状等粗大ごみ

- ・ 出し方  
予約のうえ、粗大ごみシール(300円)を貼って、敷地内(屋外)に出す



### 変更③ 棒状・板状等特定粗大ごみ

(木製で50センチ以上1メートル未満の棒状のもの、木製で50センチ以上の掃除用具など)

9月まで

- ・ 分別  
燃やすごみ

- ・ 出し方  
有料袋を巻きつけて、  
クリーンステーション  
に出す

10月から

- ・ 分別  
棒状・板状等特定粗大  
ごみ

- ・ 出し方  
予約のうえ、有料袋を  
巻きつけて、敷地内（  
屋外）に出す

### 変更④ 粗大ごみ

9月まで

- ・ 分別  
粗大ごみ  
大型粗大ごみ

- ・ 出し方  
予約のうえ、収集また  
は環境センターに持ち  
込み

10月から

- ・ 分別  
粗大ごみ  
大型粗大ごみ

- ・ 出し方  
予約のうえ、粗大ごみ  
シールを貼って、敷地  
内（屋外）に出す

## 変更⑤ 大量に出た資源物やごみ

9月まで

- ・ 分別  
臨時ごみ
- ・ 出し方  
予約のうえ、品目ごとに分別し、収集または環境センターに持ち込む



10月から

- ・ 分別  
品目ごとの分別
- ・ 出し方  
品目ごとの収集日に、クリーンステーションに出す（5袋まで）

## 10月からの変更まとめ

- ◆ 棒状・板状等粗大ごみ（300円）  
中身が入ったスプレー缶、50cm以上の板状のもの、1メートル以上の棒状のものなど
- ◆ 棒状・板状等特定粗大ごみ（指定収集袋）  
木製で50cm以上1m未満の棒状のもの、木製で50cm以上の掃除用具など
- ◆ 粗大ごみ（600円）、大型粗大ごみ（1,200円）  
分別基準に変更なし

※上記すべて、敷地内（屋外）まで収集に伺います

## 棒状・板状等粗大ごみ一覧

○1 m以上の棒状のもの（棒状・板状等粗大ごみ）

■処理手数料：300 円（粗大ごみシール）

※同一品目は1枚のシールで3個まで出すことができる

品目	備考
ものほし竿(金属製)	
定規(金属製・プラスチック製)	他の辺 10cm 未満
カーテンレール(金属製)	
釣り竿(グラスファイバー製)	
園芸用支柱(金属製・プラスチック製)	
ゲートボールのクラブ・スティック(金属製)	
魚とり網(金属製・プラスチック製)	
刈込バサミ	
剪定バサミ	
高枝バサミ	
ひしゃく(金属製・プラスチック製)	
虫とりあみ(金属製)	
つっぱり棒(金属製・プラスチック製)	

○50cm以上の板状のもの（棒状・板状等粗大ごみ）

■処理手数料：300円（粗大ごみシール）

※同一品目は1枚のシールで3個まで出すことができる

品目	備考
木材(板状)	厚さ 3cm 未満
板ガラス	厚さ 3cm 未満
ベニヤ板	
トタン板(金属製)	
波板(樹脂製)	
鏡	
枕木	

○中身が入ったスプレー缶など（棒状・板状等粗大ごみ）

■処理手数料：300円（粗大ごみシール）

※同一品目は1枚のシールで3個まで出すことができる

品目	備考
中身が入ったスプレー缶	
中身が入ったカセット式のガスボンベ	
中身が入ったペンキ缶	
中身が入った化粧品のビン	
除湿器	50cm 未満でフロンガス入りでないものは、燃えないごみ
製氷機	
冷風機	

○木製で 50cm 以上 1 m未満の棒状のもの（棒状・板状等特定粗大ごみ）

■処理手数料：指定収集袋

※巻きつけることができるサイズ

品目	備考
ものほし竿（木製）	1 mを超えた場合は、 棒状・板状等粗大ごみ ※処理手数料は 300 円の粗大ごみ シールで支払う。同一品目は 1 枚の シールで 3 個まで出すことができる
木刀	
定規（木製） ※他の辺 10cm 未満	
カーテンレール（木製）	
竹刀	
木材（棒材） ※他の辺 10cm 未満	
釣り竿（木製・カーボン製）	
ゲートボールのクラブ・スティック（木製）	
ひしゃく（木製）	

○木製で50cm以上の掃除用具など（棒状・板状等特定粗大ごみ）

■処理手数料：指定収集袋

※巻きつけることができるサイズ

品目	備考
バット（木製）	1mを超えても、 棒状・板状等特定粗大ごみ ※処理手数料は指定収集袋で支払う
風呂のふた（木製）	
ほうき（木製）	
モップ（木製）	
熊手（木製）	
杖（木製）	
虫とり網（木製）	
すだれ（木製）	
ラケット（木製・カーボン製）	
魚とり網（木製）	